



## PLAINE FERTILE



### LE DÉFI

Comment pérenniser l'agriculture urbaine professionnelle et mettre en place un système alimentaire territorialisé à Plaine Commune ?

### OBJECTIFS DE L'INITIATIVE



- Renforcer l'agriculture durable sur le territoire et contribuer aux objectifs du PAT de Plaine Commune en favorisant la coopération entre les fermes urbaines de Plaine Commune.
- Création d'une offre de services territoriale collective des fermes urbaines et d'outils mutualisés de production, de stockage et de transformation alimentaire.
- Améliorer l'accessibilité des produits agricoles locaux en circuit court pour les habitants du territoire et mettre en place une gouvernance territoriale partagée entre habitants, acteurs et collectivités.

### GENÈSE DE L'INITIATIVE



Grâce à la volonté politique de préserver des terres agricoles, en 2018, 2 nouvelles fermes urbaines s'installent à Saint-Denis, Zone Sensible et la ferme Ouverte de Gally, aux côtés de Territoires, installé depuis une vingtaine d'années. Un peu plus tôt, en 2016, à moins d'un km, à Stains, avec le soutien de la Ville, Novaedia semait les premières graines de La Ferme des Possibles.

Ainsi, 4 fermes urbaines aux modèles et aux identités différentes s'installent dans un périmètre restreint faisant potentiellement de cette zone un espace exceptionnel de démonstration de l'agriculture urbaine, mais créant également un risque de concurrence très fort. La mise en cohérence des projets de développement et la coopération entre ces 4 projets sont apparues comme une nécessité.

Plaine Commune a favorisé le travail partenarial des 4 fermes par une première proposition de coopération pour l'exploitation collective d'une parcelle temporaire en 2019, sur le site des Tartres, dans le cadre du projet de Boucle Alimentaire Locale, puis par l'organisation de temps de travail, puis le soutien à la préfiguration et coordination du PTCE.

La mobilisation des acteurs et la création d'un poste dédié à l'animation et la structuration du PTCE ont permis au projet de prendre corps et la mise en œuvre des premières coopérations.



### LES PORTEURS DE L'INITIATIVE

#### Structure(s) de l'ESS

- Association Territoires
- Association Parti Poétique
- SCIC Novaedia La Ferme Des Possibles

#### Collectivité territoriale Plaine Commune

Autre(s) structure(s)  
SARL Ferme Kersanté  
à Saint-Denis

### SECTEUR(S) D'ACTIVITÉ

- Agriculture, Alimentation
  - Environnement, Économie circulaire

### TERRITOIRE D'INTERVENTION

Etablissement Public  
Territorial de Plaine  
Commune

RÉGION ÎLE-DE-FRANCE

## DESCRIPTION DE L'INITIATIVE

Sur des fermes urbaines d'une taille minimale de 1 ha, l'enjeu de l'association Plaine Fertile est de construire des boucles alimentaires locales durables & sociales, développer l'attractivité territoriale générant du développement économique et de l'emploi, et améliorer le cadre de vie des habitants.

Plaine Fertile permet ainsi de mutualiser des ressources de production entre les différents membres, notamment d'un outil de transformation pour mieux valoriser les légumes (notamment les surplus en été). Différents projets sont en cours de développement afin de venir renforcer les modèles économiques de ses membres, avec la mise en place de points de vente collectifs voire la formation d'un groupement de producteurs et le développement d'une offre événementielle.

Sensibiliser tous les publics aux enjeux des transitions agricoles, alimentaires et écologiques (écoles, centres de loisirs, grand public, personnes âgées) et accompagner la création d'emplois locaux et la professionnalisation autour des métiers de l'environnement sont aussi un des objectifs du PTCE.

L'initiative a pour but d'appuyer la mise en place d'un système alimentaire territorial en outillant et coordonnant les différents acteurs du territoire afin de faciliter l'émergence de nouveaux partenariats et projets.

## ÉTAPES-CLÉS



- 2022 : création de l'association Plaine Fertile
- Mars 2023 : création du poste chargé d'animation et de coordination du PTCE
- Mars - septembre 2023 : groupe de travail stratégiques
- Juillet 2023 : labellisation PTCE Emergent par l'État
- 2023 : en groupement avec d'autres acteurs, obtention du marché de sensibilisation prévention des déchets / PAT d'un public scolaire

## MODALITÉS DE PILOTAGE ET DE GOUVERNANCE

### ENTRE PORTEURS



Les 4 fermes fondatrices forment et co-président le conseil d'administration de l'association qui prend les décisions et anime le conseil d'orientation constitué des grands partenaires collectivités et de l'Etat. Ces derniers sont présents lors des CA. Les membres partenaires (acteurs du territoire de SSD) peuvent voter en Assemblée Générale.

Volonté de proposer un fonctionnement collégial. 4 membres du CA qui prennent les décisions, réunis tous les trimestres. Collectivité conviée au CA, présente au GT et en appui de la dynamique dans une logique de coopération continue.

## COÛTS ET FINANCEMENT DE LANCEMENT

### Coûts principaux de mise en place

- Un ETP chargé de coordination de l'association
- Bureau et matériel informatique (accueil administratif dans les bureaux de Novaedia La Ferme des Possibles)

### Sources principales de financement

- AAP ESS de Plaine Commune 2021
- (préfiguration de l'association en 1ère année puis structuration via le financement du poste de chargé de coordination)
- Financement par le PAT de Plaine Commune (abondé à 40% par l'Etat et 60% directement par Plaine Commune) 2022 et 2023
- AAP du Département Agir In Saint Denis 2022

## NATURE DES RELATIONS LIANT LA COLLECTIVITÉ ET LA/LES STRUCTURE(S) DE L'ESS

- La collectivité est membre partenaire du PTCE : suivi technique et participation d'une chargée de mission du service développement local de Plaine Commune aux temps de travail du PTCE
- Plaine Commune est sociétaire de la SCIC Novaedia

## BÉNÉFICES TERRITORIAUX INDUITS PAR L'INITIATIVE

- **Impact** : Développement de l'agriculture biologique sur le territoire, amélioration de l'accessibilité alimentaire et du cadre de vie des habitants
- **Liens au territoire** : Emplois locaux et développement de l'insertion professionnelle, ancrage territorial fort et mise en place de circuits courts
- **Gouvernance et management** : Implication forte de la collectivité dès la genèse du projet dans une approche de co-construction avec les acteurs. Implication croissante des autres parties prenantes.

## CLÉS DE LA RÉUSSITE DE L'INITIATIVE



## ET CONDITIONS NÉCESSAIRES POUR ESSAIMAGE

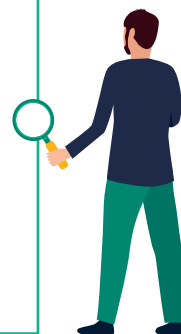
- Implication des collectivités locales (une personne dédiée au sujet chez Plaine Commune)
- Mobilisation des acteurs dans la gouvernance partagée du projet et dans la vie associative
- Des acteurs déjà matures, notamment dans leur modèle économique

## CHIFFRES CLÉS

entre  
**7 et 8 hectares** de  
productions mobilisables

entre  
**35 et 50 tonnes** de  
productions maraichères et  
arboricoles par an

- Contribue à  **pérenniser 45 ETP** non délocalisables dont **40 CDDI**, **5 apprentis** et **8 salariés ESAT** chez les différents acteurs



## BUDGET ANNUEL > FONCTIONNEMENT

### Postes des principaux coûts de fonctionnement

- 1 ETP chargé de coordination
- Frais liés au poste

### Sources principales de financement

- Subventions
- Offre de service (formation, ateliers)

## LES PERSPECTIVES DE DÉVELOPPEMENT

L'ouverture du PTCE à d'autres acteurs de Plaine Commune est possible : l'adhésion est proposée à condition de contribuer à la coopération, que ce soit sur des projets ponctuels ou des projets plus structurants sur le long terme.

**Continuer de développer les mutualisations autour de la commercialisation** (projet de mise en place d'un groupement de producteurs), de la **transformation alimentaire** mais également mettre en place des animations événementielles autour des fermes) et de **l'accessibilité d'une alimentation de qualité** pour les habitants du territoire (projets d'épicerie hybrides, boutique collective, solidarité alimentaire, systèmes contributifs, ...).

Le PTCE pourrait **devenir organisme de formation, plateau technique de formation sur l'agriculture urbaine et l'alimentation durable, métiers verts**. Plaine Commune porte **la création d'un équipement agro-culturel, la Maison Maraichère**, au cœur du parc des Tartres (rénovation et extension d'un bâtiment patrimonial maraîcher). Il pourrait accueillir et être le point de ralliement du PTCE et ce dernier pourrait participer à l'animation du lieu.





## Les leviers

- Vie associative développée et riche
- Partenariats avec les acteurs du territoire (régie de quartier, médiathèque, centres de loisirs, centres sociaux, etc.)
- Connaissance du territoire et ancrage territorial



## Les freins

- Manque de visibilité sur la continuité des financements publics et difficulté d'accès à ces financements
- Calendrier propre au secteur agricole (recrutement, plantation puis production et revenus plus tard, dans un second temps)
- Disparité des modèles des acteurs du PTCE ce qui induit du temps pour apprendre à coopérer



## DÉMARCHES ENVIRONNEMENTALES DANS LESQUELLES LA COLLECTIVITÉ EST ENGAGÉE

- Agenda 21
- PCAET
- Plans arbre, biodiversité, trame verte et bleue...



## SYNERGIES DU PROJET AVEC LES POLITIQUES

### PUBLIQUES DE LA COLLECTIVITÉ

#### PAT DE PLAINE COMMUNE

##### Enjeux

- Rendre accessible l'alimentation durable au plus grand nombre
- Encourager le développement d'une économie alimentaire locale socialement et écologiquement vertueuse

#### POLITIQUE DE DÉVELOPPEMENT DES AGRICULTURES URBAINES

##### Enjeux

- Accompagner le développement d'une agriculture urbaine professionnelle ancrée au territoire, pourvoyeuse de savoir-faire et d'emplois locaux, socialement et écologiquement vertueuse
- Accompagner un écosystème élargi à la filière amont et aval

#### STRATÉGIE ESS

##### Enjeux

Accompagner et favoriser les coopérations



## PARTENAIRES DE L'INITIATIVE

### Financeurs

- Département de la SSD
- Plaine Commune

### Autres acteurs territoriaux impliqués

- Villes de Stains, Pierrefitte, Saint-Denis

Soutenu par



**Plaine Fertile**

Adresse

29 rue d'Amiens  
93240 Stains

Mail

plainefertile@gmail.com



**Plaine Commune**

Mail

oceane.herrou@plainecommune.fr